

北海道釧路総合振興局林務課

治山施設個別施設計画

令和3年1月

釧路総合振興局林務課

【 北海道釧路総合振興局林務課 治山施設個別施設計画 】

1. 基本的事項

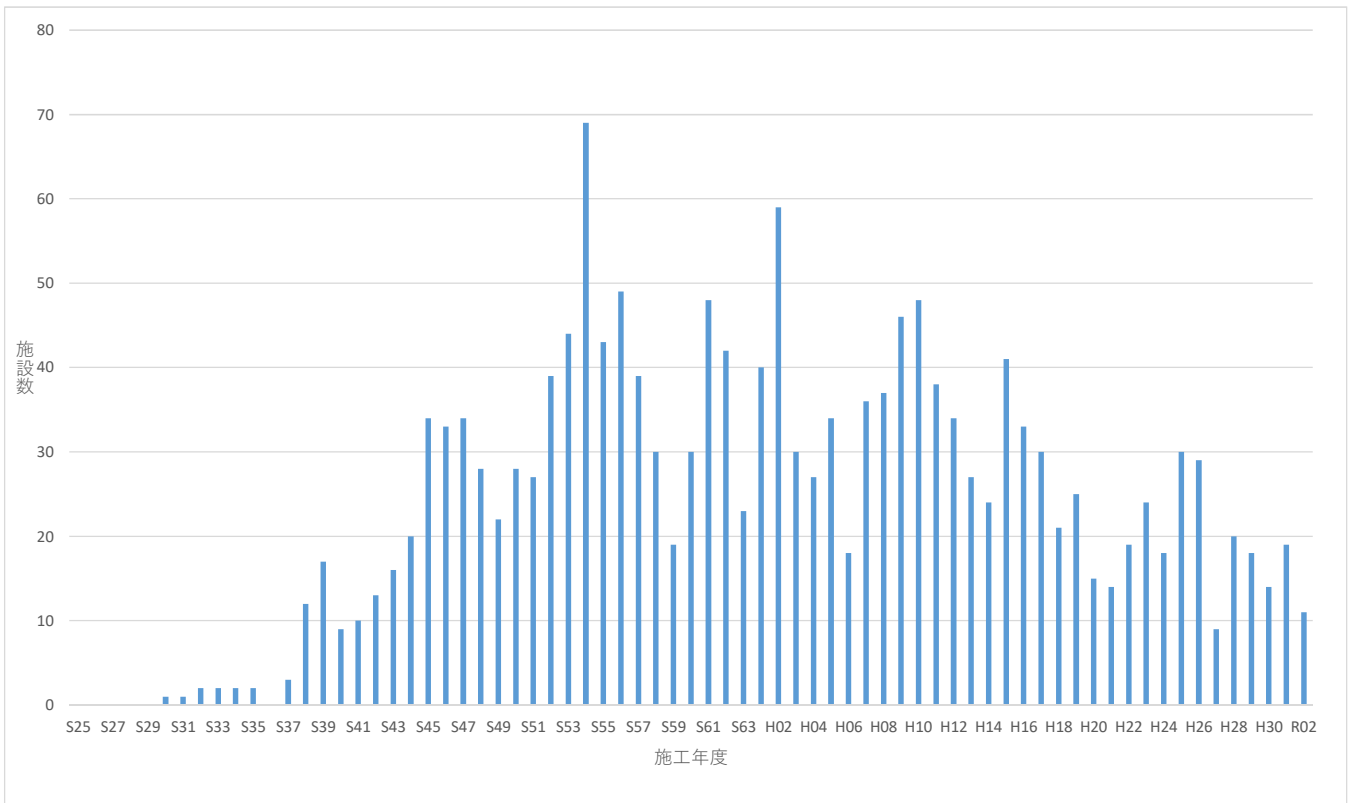
北海道釧路総合振興局林務課が管理する個別施設計画対象の治山施設は令和2年度末現在で1679施設あり、そのうち施工から50年以上経過した施設は177施設(全体の11%)となっている。

これから10年後には、50年以上経過した施設は560施設(33%)となり、急速な老朽化が見込まれ、その補修や更新などに要する経費の増大が懸念される。

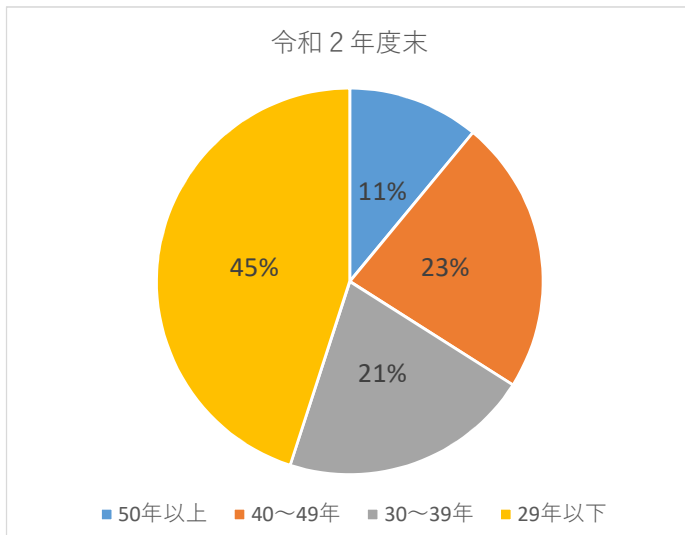
これらの施設は、急峻な山地や土石流の恐れがある溪流に設置されており、人家、道路、公共施設などの重要な保全対象を抱えているものが多く、近年の局地的な豪雨や地震等の大規模災害発生への恐れもあることから、早期に予防保全型維持管理を導入したトータルコストを抑えた効率的・効果的なメンテナンスサイクルの構築を図る必要がある。

これらのことから、「北海道釧路総合振興局林務課 治山施設個別施設計画」を策定し、点検診断や維持管理・更新を適切に実施することで治山施設の長寿命化を図ることとする。

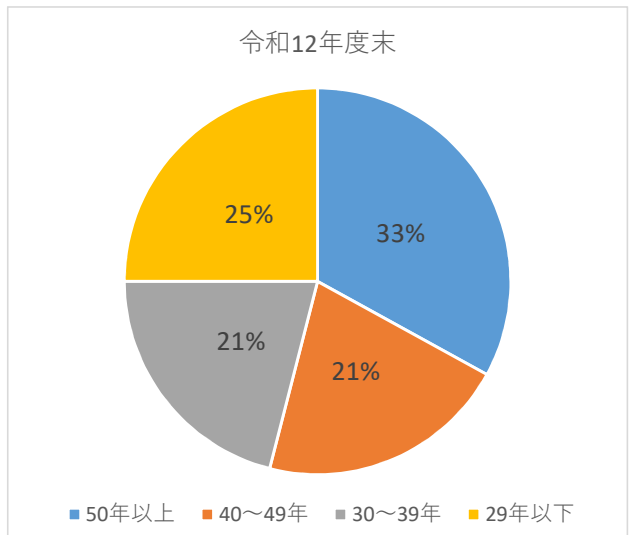
【年度別治山施設個別施設数】



【施工から経過年数割合】



【施工からの経過年数割合】



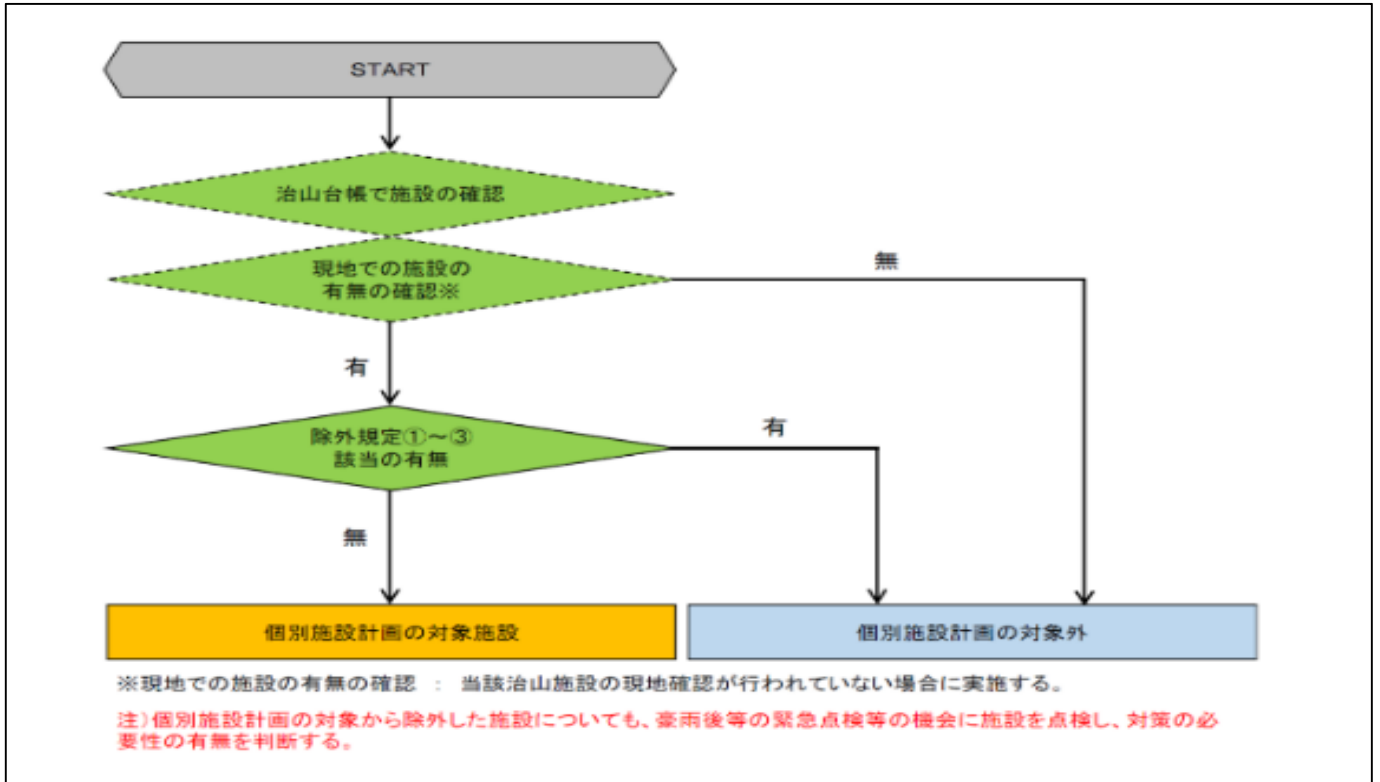
2. 対象施設

本計画の対象とする施設は、道が管理する治山施設のうち「北海道治山施設 個別施設計画策定マニュアル」に示す除外規定に該当する施設を除く1679施設(以下、「対象施設」)であり、効率的な計画の実行のためには「まとまった区域」毎に地区設定することが有効であるため、釧路総合振興局管内を14地区として設定した。

また、「北海道治山施設 個別施設計画策定マニュアル」に示す除外規定とは、主に次の3項目で、抽出方法は以下のフローに示す。

- ①維持管理・更新等の必要性が認められない施設(施設の効果により健全な森林に回復など)
- ②第三者への影響が限定的な施設(保全対象の消失等、直ちに人命・財産に影響を及ぼさない施設など)
- ③事後的な措置により対応する施設等(自然復旧の補助として設置した鉄線かご、丸太等の簡易な材料 の施設など)

【個別施設計画の対象施設(対象外施設)の抽出フロー】



3. 計画期間

本計画の策定年度である令和3年度から令和12年度までの10年間を計画期間とし、5年目及びその他の事由により計画見直しが必要な場合は随時見直しを行うこととする。

4. 施設の状態等

本計画の策定のため実施した点検・診断により把握された施設の状況と施設周辺の森林状況を踏まえた、施設全体の「健全度」別施設数については、次のとおりである。

「健全度」

| 施設全体の健全度 | 施設や周辺の状態 | 施設数 | 割合 |
|----------|--------------------------------|------|--------|
| 健全度Ⅰ | 異常なし又は軽微な損傷等 | 1574 | 93.7% |
| 健全度Ⅱ | 損傷等が認められるが、施設全体の機能は維持されている。 | 103 | 6.1% |
| 健全度Ⅲ | 損傷等が認められ、施設全体の機能の低下が生じる可能性がある。 | 1 | 0.1% |
| 健全度Ⅳ | 著しい損傷等により、施設全体の安定性や強度が低下している。 | 1 | 0.1% |
| | | 1679 | 100.0% |

5. 保全対象の状況等

保全対象の重要度は、個別施設を含む施行地が保全する区域の状況が以下①～④の該当項目数により評価し、施設全体の「保全対象の重要度」別施設数については、次のとおりである。

| 個別施設を含む施行地が保全する区域の状況 | 評価のポイント |
|-----------------------|--|
| ①人家が保全される | 人家等がある場合該当 |
| ②国道・道道・市町村道が保全される | 国道・道道・市町村道がある場合該当 |
| ③その他加点事項 | 災害時要配慮者施設など上記以外の重要保全対象がある、もしくは人家が10戸以上ある場合該当(①に加点) |
| ④上記①～③のいずれかが施工区域直下にある | 施設損傷により直ちに影響がある場合該当 |

「保全対象の重要度」

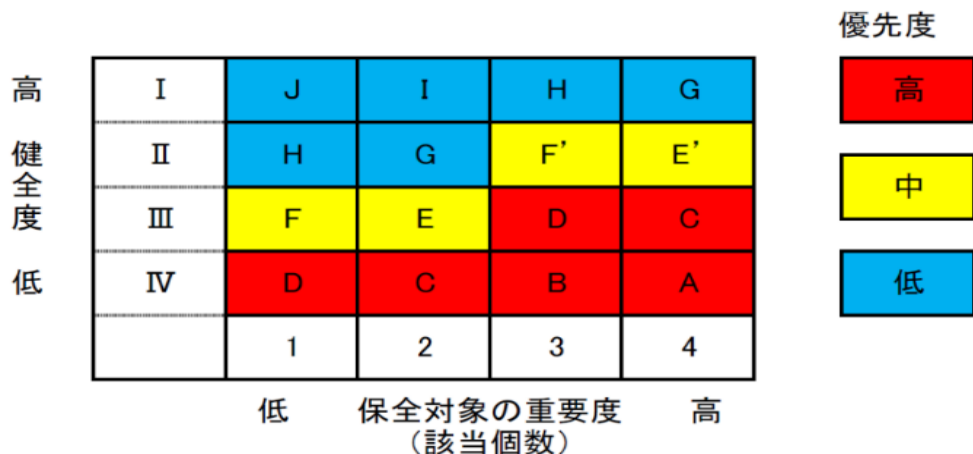
| 保全対象の重要度 | 上記①～④の該当項目数 | 施設数 | 割合 |
|----------|-------------|------|--------|
| 1 | 1項目が該当 | 571 | 34.0% |
| 2 | 2項目が該当 | 666 | 39.7% |
| 3 | 3項目が該当 | 326 | 19.4% |
| 4 | 4項目が該当 | 116 | 6.9% |
| | | 1679 | 100.0% |

6. 対策の優先度

個別施設計画優先度は「健全度」と「保全対象の重要度」から、次のクロス表により判定する。

優先度は大別して「高」「中」「低」と分類し整理するが、図で示すA～Jの詳細優先度(Aが最も高くJが最も低い)により点検診断の頻度、個別施設計画の予定時期を決定する。

施設全体の「計画の優先度」別施設数については、次のとおりである。



「計画の優先度」

| 計画の優先度 | 対象となる施設の例 | 施設数 | 割合 |
|--------|-----------|------|--------|
| 高 | A・B・C・D | 2 | 0.1% |
| 中 | E・F・E'・F' | 23 | 1.4% |
| 低 | G・H・I・J | 1654 | 98.5% |
| | | 1679 | 100.0% |

「地区の優先度」

個別施設計画の予定時期は、個別施設の詳細優先度を考慮し、決定する必要があるが、地区別の計画内容については、各地区による個別施設

個別施設計画の実施時期は、個別施設の詳細優先度を考慮して策定する必要があるか、初率的な計画実施のための、各地区にある個別施設の詳細優先度(A~J)状況から「地区優先度」を設定し、①から④の順で実施時期を設定する。

| | E'F'を含む (点検頻度 5年/1回) | E'F'を含まない (点検頻度 10年/1回) |
|------------------|-------------------------|----------------------------|
| A.B.C.D.E.Fを含む | ① | ② |
| A.B.C.D.E.Fを含まない | ③ | ④ |

これにより、各14地区の地区優先度は次のとおりである。

| 地区番号 | 地区名 | 地区優先度 | 施設数 | | | | | | | | | | | | | 地区内訳 | 自治体 (旧名) | | | | | | |
|------|-------|-------|-----|---|---|---|---|---|----|----|---|---|---|---|---|------|-------------|-----|-----|--|---------|--|--|
| | | | A | B | C | D | E | F | E' | F' | G | H | I | J | 計 | | | | | | | | |
| 1 | 釧路地区① | ④ | | | | | | | | | | | | | 7 | 15 | 108 | 9 | 139 | 阿寒川(A) 阿寒川(B) 阿寒川(C) | 釧路市/阿寒町 | | |
| 2 | 釧路地区② | ③ | | | | | | | | | | | | | 2 | 11 | 19 | 38 | 72 | 阿寒川(D) 阿寒川(E) 阿寒川(F) | 阿寒町 | | |
| 3 | 釧路地区③ | ③ | | | | | | | | | | | | | 3 | | 71 | 30 | 18 | 阿寒川(G) 阿寒川(H) 阿寒川(I) | 阿寒町 | | |
| 4 | 釧路地区④ | ② | | | | 1 | | | | | | | | | 3 | 21 | 68 | 43 | 136 | 茶路川(A) | 白糠町 | | |
| 5 | 釧路地区⑤ | ④ | | | | | | | | | | | | | 4 | 1 | 21 | 13 | 39 | 茶路川(B) | 白糠町 | | |
| 6 | 釧路地区⑥ | ③ | | | | | | | | | | | | | 5 | 3 | 39 | 19 | 28 | 阿寒川(G) 阿寒川(H) | 白糠町 | | |
| 7 | 釧路地区⑦ | ④ | | | | | | | | | | | | | 3 | 3 | 40 | 45 | 91 | 阿寒川(I) 阿寒川(J) | 音別町 | | |
| 8 | 釧路地区⑧ | ③ | | | | | | | | | | | | | 1 | 4 | 16 | 50 | 33 | 阿寒川(A) 阿寒川(B) 阿寒川(C) 阿寒川(D) | 音別町 | | |
| 9 | 釧路地区⑨ | ④ | | | | | | | | | | | | | 3 | 4 | 54 | 72 | 133 | 阿寒川(E) 阿寒川(F) | 音別町 | | |
| 10 | 釧路地区⑩ | ④ | | | | | | | | | | | | | 2 | 2 | 28 | 47 | 79 | 阿寒川(G) 阿寒川(H) | 音別町 | | |
| 11 | 釧路地区⑪ | ② | | | 1 | | | | | | | | | | 6 | 10 | 92 | 48 | 157 | 釧路川(A) 釧路川(B) 釧路川(C) 釧路川(D) 釧路川(E) 釧路川(F) 釧路川(G) | 鶴居村/標茶町 | | |
| 12 | 釧路地区⑫ | ④ | | | | | | | | | | | | | 3 | 70 | 17 | 64 | 154 | 釧路川(A) 釧路川(B) 釧路川(C) 釧路川(D) | 弟子屈町 | | |
| 13 | 釧路地区⑬ | ③ | | | | | | | | | | | | | 2 | 57 | 54 | 10 | 31 | 釧路川(A) 釧路川(B) 釧路川(C) 釧路川(D) 釧路川(E) | 釧路町 | | |
| 14 | 釧路地区⑭ | ③ | | | | | | | | | | | | | 7 | 3 | 50 | 17 | 41 | 根室地区(A) 根室地区(B) 根室地区(C) 根室地区(D) | 厚岸町/浜中町 | | |
| 合計 | | | | | 1 | 1 | | | | | | | | | 9 | 14 | 156 | 342 | 616 | 540 | 1679 | | |

7. 対策内容と実施時期

「4. 施設の状態等」から、個別の施設毎に講じる対策を検討した結果、補修・機能強化が必要なものは2施設である。

それ以外の1677施設については経過観測・点検診断を実施する。

実施時期は設定した地区毎に「6. 対策の優先度」を参考に、実施時期を策定した。

補修・機能強化・更新については、特に期間の前半に実施するよう計画を策定し、点検診断の実施については、点検診断マニュアルより、地区優先度①及び③については5年に1回、②及び④については10年に1回とした。

なお、対策の内容や実施時期に大きな変更を生じる場合は、随時計画を見直す。

各地区の個別施設計画は【別紙1】のとおり。

8. 対策費用

本計画における長寿命化対策に必要な費用の見通しは総額約9,209万円である。

なお、この金額は計画策定時点における概算であり、具体の工事発注時における詳細な設計や今後の

災害等の発生状況や社会情勢の変化により、費用の見通しに変動が生じる場合がある。

「年度別対策内容(費用)」

(単位: 万円)

| 年度 | R3 | R4 | R5 | R6 | R7 | R8 | R9 | R10 | R11 | R12 |
|------|------|-----|------|----|----|----|-----|-----|-----|------|
| 点検診断 | | 936 | 632 | | | | 961 | | | |
| 維持作業 | | | | | | | | | | |
| 補修 | | | 1280 | | | | | | | |
| 機能強化 | 5400 | | | | | | | | | |
| 更新 | | | | | | | | | | |
| 対策費用 | 5400 | 936 | 1912 | | | | 961 | | | |
| | | | | | | | | | | 9209 |

【別紙1】

【個別施設計画一覧表(14地区)】

◎機能強化・点検診断 ◇補修・点検診断 ●機能強化 ○点検診断

| | R3 | R4 | R5 | R6 | R7 | R8 | R9 | R10 | R11 | R12 | 市町村 | 地区優先 |
|----------|----|----|----|----|----|----|----|-----|-----|-----|-------------|------|
| 1 釧路地区① | | | ○ | | | | | | | | 釧路市/ 阿寒町 | ④ |
| 2 釧路地区② | | ○ | | | | | ○ | | | | 阿寒町 | ③ |
| 3 釧路地区③ | | ○ | | | | | ○ | | | | 阿寒町 | ③ |
| 4 釧路地区④ | | | ◇ | | | | | | | | 白糠町 | ② |
| 5 釧路地区⑤ | | | ○ | | | | | | | | 白糠町 | ④ |
| 6 釧路地区⑥ | | ○ | | | | | ○ | | | | 白糠町 | ③ |
| 7 釧路地区⑦ | | | ○ | | | | | | | | 音別町 | ④ |
| 8 釧路地区⑧ | | ○ | | | | | ○ | | | | 音別町 | ③ |
| 9 釧路地区⑨ | | | ○ | | | | | | | | 音別町 | ④ |
| 10 釧路地区⑩ | | | ○ | | | | | | | | 音別町 | ④ |
| 11 釧路地区⑪ | ● | ○ | | | | | | | | | 鶴居村/ 標茶町 | ② |
| 12 釧路地区⑫ | | | ○ | | | | | | | | 弟子屈町 | ④ |
| 13 釧路地区⑬ | | ○ | | | | | ○ | | | | 釧路町 | ③ |
| 14 釧路地区⑭ | | ○ | | | | | ○ | | | | 厚岸町/ 浜中町 | ③ |

【個別施設計画一覧表(14地区)費用】

(単位:千円)

| | R3 | R4 | R5 | R6 | R7 | R8 | R9 | R10 | R11 | R12 | 市町村 | 地区優先 |
|----------|--------|-------|--------|----|----|----|-------|-----|-----|-----|-------------|--------|
| 1 釧路地区① | | | 1,370 | | | | | | | | 釧路市/ 阿寒町 | ④ |
| 2 釧路地区② | | 1,800 | | | | | 2,010 | | | | 阿寒町 | ③ |
| 3 釧路地区③ | | 850 | | | | | 1,030 | | | | 阿寒町 | ③ |
| 4 釧路地区④ | | | 13,780 | | | | | | | | 白糠町 | ② |
| 5 釧路地区⑤ | | | 770 | | | | | | | | 白糠町 | ④ |
| 6 釧路地区⑥ | | 1,980 | | | | | 2,030 | | | | 白糠町 | ③ |
| 7 釧路地区⑦ | | | 700 | | | | | | | | 音別町 | ④ |
| 8 釧路地区⑧ | | 1,140 | | | | | 1,330 | | | | 音別町 | ③ |
| 9 釧路地区⑨ | | | 1,050 | | | | | | | | 音別町 | ④ |
| 10 釧路地区⑩ | | | 710 | | | | | | | | 音別町 | ④ |
| 11 釧路地区⑪ | 54,000 | 1,790 | | | | | | | | | 鶴居村/ 標茶町 | ② |
| 12 釧路地区⑫ | | | 740 | | | | | | | | 弟子屈町 | ④ |
| 13 釧路地区⑬ | | 850 | | | | | 1,090 | | | | 釧路町 | ③ |
| 14 釧路地区⑭ | | 950 | | | | | 2,120 | | | | 厚岸町/ 浜中町 | ③ |
| 計 | 54,000 | 9,360 | 19,120 | | | | 9,610 | | | | | 92,090 |

【個別施設計画一覧表(14地区)点検診断費用】

(単位:千円)

| | R3 | R4 | R5 | R6 | R7 | R8 | R9 | R10 | R11 | R12 | 市町村 | 地区優先 |
|----------|----|-------|-------|----|----|----|-------|-----|-----|-----|-------------|--------|
| 1 釧路地区① | | | 1,370 | | | | | | | | 釧路市/ 阿寒町 | ④ |
| 2 釧路地区② | | 1,800 | | | | | 2,010 | | | | 阿寒町 | ③ |
| 3 釧路地区③ | | 850 | | | | | 1,030 | | | | 阿寒町 | ③ |
| 4 釧路地区④ | | | 980 | | | | | | | | 白糠町 | ② |
| 5 釧路地区⑤ | | | 770 | | | | | | | | 白糠町 | ④ |
| 6 釧路地区⑥ | | 1,980 | | | | | 2,030 | | | | 白糠町 | ③ |
| 7 釧路地区⑦ | | | 700 | | | | | | | | 音別町 | ④ |
| 8 釧路地区⑧ | | 1,140 | | | | | 1,330 | | | | 音別町 | ③ |
| 9 釧路地区⑨ | | | 1,050 | | | | | | | | 音別町 | ④ |
| 10 釧路地区⑩ | | | 710 | | | | | | | | 音別町 | ④ |
| 11 釧路地区⑪ | | 1,790 | | | | | | | | | 鶴居村/ 標茶町 | ② |
| 12 釧路地区⑫ | | | 740 | | | | | | | | 弟子屈町 | ④ |
| 13 釧路地区⑬ | | 850 | | | | | 1,090 | | | | 釧路町 | ③ |
| 14 釧路地区⑭ | | 950 | | | | | 2,120 | | | | 厚岸町/ 浜中町 | ③ |
| 計 | | 9,360 | 6,320 | | | | 9,610 | | | | | 25,290 |

【個別施設計画一覧表(14地区)補修費用】

(単位:千円)

| | R3 | R4 | R5 | R6 | R7 | R8 | R9 | R10 | R11 | R12 | 市町村 | 地区優先 |
|---------|----|----|--------|----|----|----|----|-----|-----|-----|-----|--------|
| 4 釧路地区④ | | | 12,800 | | | | | | | | 白糠町 | ② |
| 計 | | | 12,800 | | | | | | | | | 12,800 |

【個別施設計画一覧表(14地区)機能強化費用】

(単位:千円)

| | R3 | R4 | R5 | R6 | R7 | R8 | R9 | R10 | R11 | R12 | 市町村 | 地区優先 |
|----------|--------|----|----|----|----|----|----|-----|-----|-----|-------------|--------|
| 11 釧路地区⑪ | 54,000 | | | | | | | | | | 鶴居村/ 標茶町 | ② |
| 計 | 54,000 | | | | | | | | | | | 54,000 |

【釧路地区①】 地区優先度 ④

| 地区番号1 | R3 | R4 | R5 | R6 | R7 | R8 | R9 | R10 | R11 | R12 |
|-------|----|----|------|----|----|----|----|-----|-----|-----|
| G | | | 点検診断 | | | | | | | |
| H | | | 点検診断 | | | | | | | |
| I | | | 点検診断 | | | | | | | |
| J | | | 点検診断 | | | | | | | |

【釧路地区②】 地区優先度 ③

| 地区番号2 | R3 | R4 | R5 | R6 | R7 | R8 | R9 | R10 | R11 | R12 |
|-------|----|------|----|----|----|----|------|-----|-----|-----|
| F' | | 点検診断 | | | | | 点検診断 | | | |
| G | | 点検診断 | | | | | 点検診断 | | | |
| H | | 点検診断 | | | | | 点検診断 | | | |
| I | | 点検診断 | | | | | 点検診断 | | | |
| J | | 点検診断 | | | | | 点検診断 | | | |

【釧路地区③】 地区優先度 ③

| 地区番号3 | R3 | R4 | R5 | R6 | R7 | R8 | R9 | R10 | R11 | R12 |
|-------|----|------|----|----|----|----|------|-----|-----|-----|
| F' | | 点検診断 | | | | | 点検診断 | | | |
| H | | 点検診断 | | | | | 点検診断 | | | |
| I | | 点検診断 | | | | | 点検診断 | | | |
| J | | 点検診断 | | | | | 点検診断 | | | |

【釧路地区④】 地区優先度 ②

| 地区番号4 | R3 | R4 | R5 | R6 | R7 | R8 | R9 | R10 | R11 | R12 |
|-------|----|----|------|----|----|----|----|-----|-----|-----|
| D | | | 補修 | | | | | | | |
| G | | | 点検診断 | | | | | | | |
| H | | | 点検診断 | | | | | | | |
| I | | | 点検診断 | | | | | | | |
| J | | | 点検診断 | | | | | | | |

【釧路地区⑤】 地区優先度 ④

| 地区番号5 | R3 | R4 | R5 | R6 | R7 | R8 | R9 | R10 | R11 | R12 |
|-------|----|----|------|----|----|----|----|-----|-----|-----|
| G | | | 点検診断 | | | | | | | |
| H | | | 点検診断 | | | | | | | |
| I | | | 点検診断 | | | | | | | |
| J | | | 点検診断 | | | | | | | |

【釧路地区⑥】 地区優先度 ③

| 地区番号6 | R3 | R4 | R5 | R6 | R7 | R8 | R9 | R10 | R11 | R12 |
|-------|----|------|----|----|----|----|------|-----|-----|-----|
| F' | | 点検診断 | | | | | 点検診断 | | | |
| G | | 点検診断 | | | | | 点検診断 | | | |
| H | | 点検診断 | | | | | 点検診断 | | | |
| I | | 点検診断 | | | | | 点検診断 | | | |
| J | | 点検診断 | | | | | 点検診断 | | | |

【釧路地区⑦】 地区優先度 ④

| 地区番号7 | R3 | R4 | R5 | R6 | R7 | R8 | R9 | R10 | R11 | R12 |
|-------|----|----|------|----|----|----|----|-----|-----|-----|
| G | | | 点検診断 | | | | | | | |
| H | | | 点検診断 | | | | | | | |
| I | | | 点検診断 | | | | | | | |
| J | | | 点検診断 | | | | | | | |

【釧路地区⑧】 地区優先度 ③

| 地区番号8 | R3 | R4 | R5 | R6 | R7 | R8 | R9 | R10 | R11 | R12 |
|-------|----|------|----|----|----|----|------|-----|-----|-----|
| F' | | 点検診断 | | | | | 点検診断 | | | |
| G | | 点検診断 | | | | | 点検診断 | | | |
| H | | 点検診断 | | | | | 点検診断 | | | |
| I | | 点検診断 | | | | | 点検診断 | | | |
| J | | 点検診断 | | | | | 点検診断 | | | |

【釧路地区⑨】 地区優先度 ④

| 地区番号9 | R3 | R4 | R5 | R6 | R7 | R8 | R9 | R10 | R11 | R12 |
|-------|----|----|------|----|----|----|----|-----|-----|-----|
| G | | | 点検診断 | | | | | | | |
| H | | | 点検診断 | | | | | | | |
| I | | | 点検診断 | | | | | | | |

| | | | | | | | | | | |
|---|--|--|------|--|--|--|--|--|--|--|
| J | | | 点検診断 | | | | | | | |
|---|--|--|------|--|--|--|--|--|--|--|

【釧路地区⑩】 地区優先度 ④

| 地区番号10 | R3 | R4 | R5 | R6 | R7 | R8 | R9 | R10 | R11 | R12 |
|--------|----|----|------|----|----|----|----|-----|-----|-----|
| G | | | 点検診断 | | | | | | | |
| H | | | 点検診断 | | | | | | | |
| I | | | 点検診断 | | | | | | | |
| J | | | 点検診断 | | | | | | | |

【釧路地区⑪】 地区優先度 ②

| 地区番号11 | R3 | R4 | R5 | R6 | R7 | R8 | R9 | R10 | R11 | R12 |
|--------|------|----|------|----|----|----|----|-----|-----|-----|
| C | 機能強化 | | | | | | | | | |
| G | | | 点検診断 | | | | | | | |
| H | | | 点検診断 | | | | | | | |
| I | | | 点検診断 | | | | | | | |
| J | | | 点検診断 | | | | | | | |

【釧路地区⑫】 地区優先度 ④

| 地区番号12 | R3 | R4 | R5 | R6 | R7 | R8 | R9 | R10 | R11 | R12 |
|--------|----|----|------|----|----|----|----|-----|-----|-----|
| G | | | 点検診断 | | | | | | | |
| H | | | 点検診断 | | | | | | | |
| I | | | 点検診断 | | | | | | | |
| J | | | 点検診断 | | | | | | | |

【釧路地区⑬】 地区優先度 ③

| 地区番号13 | R3 | R4 | R5 | R6 | R7 | R8 | R9 | R10 | R11 | R12 |
|--------|----|----|------|----|----|----|------|-----|-----|-----|
| E' | | | 点検診断 | | | | 点検診断 | | | |
| G | | | 点検診断 | | | | 点検診断 | | | |
| H | | | 点検診断 | | | | 点検診断 | | | |
| I | | | 点検診断 | | | | 点検診断 | | | |
| J | | | 点検診断 | | | | 点検診断 | | | |

【釧路地区⑭】 地区優先度 ③

| 地区番号14 | R3 | R4 | R5 | R6 | R7 | R8 | R9 | R10 | R11 | R12 |
|--------|----|----|------|----|----|----|------|-----|-----|-----|
| E' | | | 点検診断 | | | | 点検診断 | | | |
| F' | | | 点検診断 | | | | 点検診断 | | | |
| G | | | 点検診断 | | | | 点検診断 | | | |
| H | | | 点検診断 | | | | 点検診断 | | | |
| I | | | 点検診断 | | | | 点検診断 | | | |
| J | | | 点検診断 | | | | 点検診断 | | | |